

Per Andersson
Vantaan Tilakeskus, Hankepalvelut, Rakennuttaminen

17.10.2007

Tässä hieman tietoa mitä havaittiin Riihipellon päiväkodissa tarkastuskäynnin aikana.

Tulo- ja poistoilmakanavat:

Rakennuksen tulo- ja poistoilmakanavat ovat hieman pölyiset ja kaipaavat nuohousta jo lähivuosien aikana (**kuva 1-2**). Lisäksi tuloilmakoneiden kammioissa on hieman pölykertymää ja koneiden lämpöpattereissa on hieman roskaa. Koneet tulee puhdistaa seuraavan huollon yhteydessä. Tarkastetut tuloilmaelimet olivat puhtaita ja toimivia, mutta tuloilman pääte-elimissä ja osin tarkastetuissa tasauslaatikoissa oli villapintaeristettä. Villapintaiset tasauslaatikot ja pääte-elimet tulee käsitellä suoja-aineella nuohouksen yhteydessä.

Tulo- ja poistoilmakoneet:

Päiväkodin tulo- ja poistoilmakoneet ovat pääosin kunnossa, mutta kaipaavat huoltoa ja hieman korjausta. Koneiden luukkujen sulkumekanismit ovat osin toimimattomia ja luukkuja ei saa täysin tiiviisti kiinni. Lisäksi koneiden LTO:n kuutioiden tiivisteet ovat osin huonossa kunnossa ja kaipaavat uusintaa. Muut koneissa tehtävät työt ovat normaaleja huoltotoimenpiteitä.

Ilmamäärämittaukset:

Ilmamäärämittauksissa oli havaittavissa ilmamäärien jäävän alle suunniteltujen arvojen poiston sekä tuloilman osalta. Ilmamäärät on mahdollista saada lähelle suunniteltua tasoa huolto- ja säätötoimenpiteillä.

Tuloilmaheittokuviot:

Tuloilmaheittokuvioiden tarkastuksissa havaittiin heittokuvioiden olevan melko kapeita ja laskevan melko jyrkästi alas, joten huoneiden huuhtelu ei ole paras mahdollinen. Nykyisellään tuloilma saattaa nostattaa pölyä ja roskaa lattiapinnasta ilmaan, joka voi aiheuttaa silmien ja hengityselinten ärsytystä. Nykyisillä pääte-elimillä heittokuvioiden muokkaus on hankalaa, joten tuloilmapääte-elimien uusinta saattaa tulla ajankohtaiseksi lähivuosien aikana.

Huoneiden lämpötilat:

Huoneiden lämpötilat vaihtelivat 21,0 ja 24,0 asteen välillä. Tarkastuskäynnin aikana havaittiin huoneita mistä puuttui patteriventtiilit ja muutamassa huoneessa ne eivät olleet asennettu oikein (patteriventtiili oli koko ajan auki). Päiväkodin kaikki patteriventtiilit tulisi tarkastaa ja tarpeen mukaan uusita ennen talven tuloa.

Henkilökunnan mukaan päiväkodin eteistilat ovat varsin kylmät talvella. Henkilökunta on joutunut lämmittämään eteistiloja kuivauskaappien avulla. Eteistiloissa on kiertoilmapuhaltimet, joiden pitäisi kunnossa olleessaan pitää eteistilat lämpimänä. Kiertoilmapuhaltimet tulee tarkastaa ja huoltaa ennen talvea.

Muuta huomioitavaa:

Päiväkodissa havaittiin rakenteiden liikkumista melko paljon, koska seinien ja kattojen saumoissa oli suuria rakoja (kuva 3-4). Saumat tulisi tiivistää.

Päiväkodin lamppujen päällä ja ns. verkkokatoissa on melko paljon pölykertymää (kuva 5-6). Henkilökunnan mukaan laitoshuoltajat siivoavat useasti, mutta silti pölyä esiintyy melko paljon. Päiväkodin lattiat ovat pääosin linoleumi muovilattioita, joita ei ole henkilökunnan mukaan vahattu. Lattioiden märkäpesun jälkeen lattioista lähtee pistävä haju, joka saattaa johtua siitä, kun pesuvesi imeytyy maton läpi betonilattiaan. Lattioiden vahauksesta tulisi ottaa selvää, koska osalle linoleumi- ja muovilattioista suositellaan vahausta, osalle ei. Mikäli lattiat voidaan vahata ne tulisi vahata ensitilassa, koska se edesauttaisi niiden siivouksessa ja edesauttaisi poistamaan päiväkodissa esiintyvää pölyhaittaa ja lattiapintojen puhtaanapito on helpompaa.

Kiinteistövalvomon mittausantureissa havaittiin eroavaisuuksia lämpötilamittauksien suhteen. Tarkastuskäynnin aikana havaittiin huoneantureiden olevan hieman pölyisiä ja ne tulisi puhdistaa. Kiinteistövalvonta tulisi tarkastaa ja huoltaa.

Päiväkodin käytävillä on luokkuja alapohjatiloihin. Kaikki luukut eivät ole aivan tiiviitä, joten niiden kautta saattaa tulla ns. maanhajua päiväkodin tiloihin. Luukut tulee tiivistää ja alapohjatilaan tulisi asentaa poistopuhallin, jolla saadaan alapohjatila hieman alipaineiseksi.

Toimenpide ehdotukset:

- Päiväkodissa tulisi suorittaa perusteellinen siivous, jossa käydään läpi valaisimien päälliset, verkkokatot ja hyllytasot sekä seinäpinnat.
- Lisäksi samassa yhteydessä tulisi suorittaa ilmastointikanavien ja pääte-elimien puhdistus sekä ilmastoinnin tasapainotus.
- Seinä- ja kattosaumojen tiivistys.
- Kiinteistövalvontalaitteiden tarkastus ja huolto.
- Alapohjatilaan johtavien luukkujen tiivistys ja alapohjatilaan poistopuhaltimen asennus.

Harri Makkonen
Tekninen asiantuntija

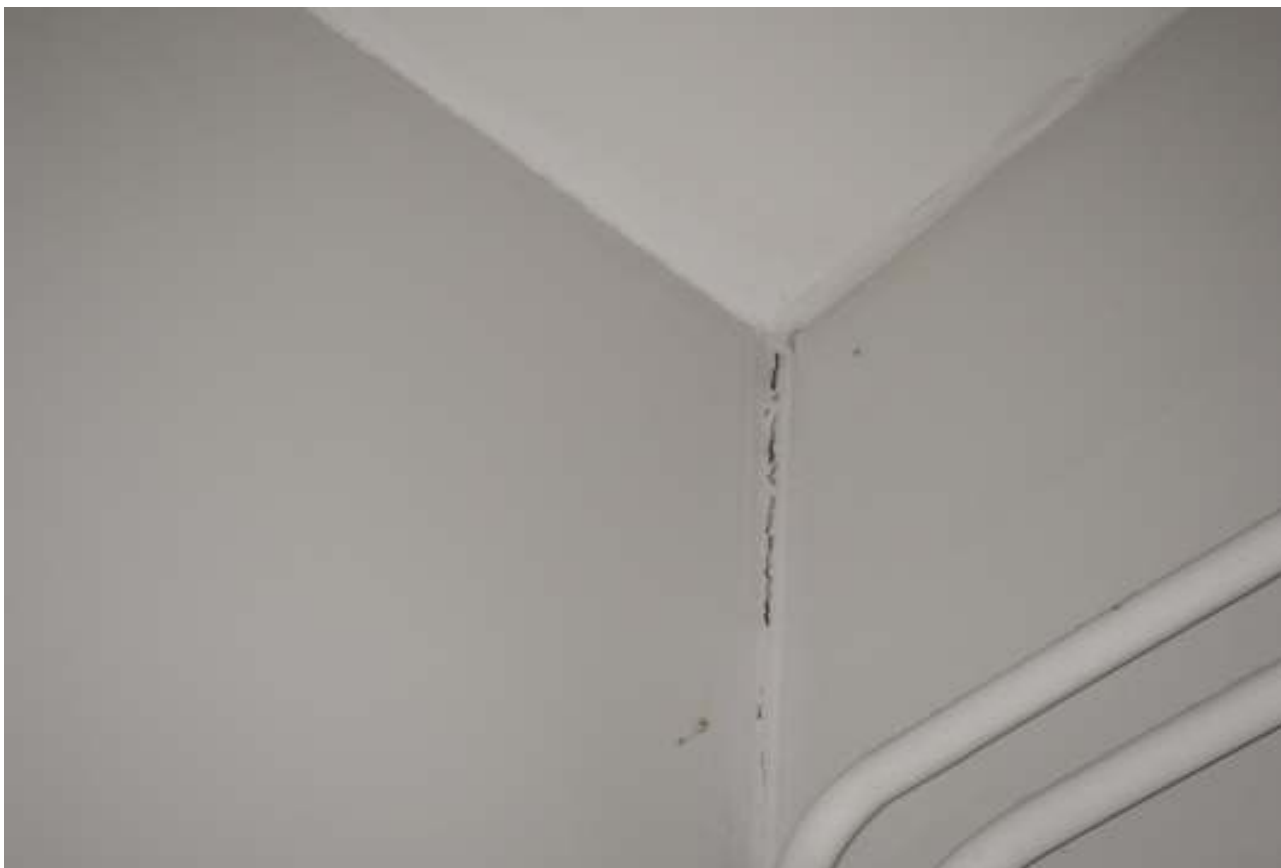
KIINTEISTÖSSÄ TEHTYJÄ HAVAINTOJA VALOKUVINA



KUVA 1. Poistoilmakanavissa on hieman pölykertymää.



KUVA 2. Yleiskuva tuloilmakanavasta.



KUVA 3. Seinä- ja kattorakenteiden saumoissa on halkeamia.



KUVA 4. Seinä- ja kattorakenteiden saumoissa on halkeamia.



Kuva 5. Lamppujen päällä on melko paljon pölykertymää.



Kuva 6. Lamppujen päällä on pölykertymää.