

RAKENNUSTEN YMPÄRISTÖN PINTAKALLISTUKSET JA KUIVATUS

KOHDE: KAUPUNGINTALO JA TAIDETALO PESSI

KUNTOSELVITYS 15.11. 2000

TEKIJÄ : K. Liimatainen / RAKENNUSVEKARA OY

KUNTO

KUNTO / TOIMIVUUS

1 = HYVÄ
2 = KOHTALAINEN
3 = HUONO
4 = VÄLITÖN KORJAUSTARVE
H = HUOLLON TAI PUHDISTUKSEN TARVE

1. KALLISTUKSET SEINÄN VIERUSTALLA KOLMEN METRIN MATKALLA, SOKKELIA NÄKYVILLÄ:

1.1	-eteläsivu sokkeliä näkyvillä	2	Kuvat 1, 2 ja 15.
		10-40 cm	
1.2	-länsisivu sokkeliä näkyvillä	2 / 3	Kuvat 3, 5, 6 ja 14.
		10-40 cm	
1.3	-pohjoissivu sokkeliä näkyvillä	2 / 3	Kuvat 4, 7, 10 ja 13.
		10-40 cm	
1.4	-itäsisivu sokkeliä näkyvillä	2 / 3	Kuvat 8, 9, 11 ja 12.
		10-40 cm	

2. KATTOVESIEN POISJOHTAMINEN:

2.1	-rännikaivot		kpl	
2.2	-pintavesikourut	3 / 4	monin paikoin rikki, kallistukset väärät, esim. kuva 18	
2.3	-syöksytorni	2 / 3	kattosadevedet imeytyvät yleensä maahan rakennuksen vierustalle	
2.4	-muu:			

3. RAKENNUKSEN VIERUSTAN KUIVATUS:

3.1	-salaojat	3 / 4	kuva 17	videokuvattu/yritys: 8.6.1999/Painehuuhtelu Oy (vain Pessi)
3.2	-salaojakaivojen kannet	3 / 4	kpl	muutama näkyvillä, salaojakaivosta on tehty sadevesikaivo, kuva 16.
3.3	-sadevesikaivot	2	1 kpl	hiekkasihti: ei sakkapesä: on jäätymissuoja: ei
3.4	-painanteet/avo-ojat:			

4. KASVILLISUUS JA MAAN PINTA RAKENNUKSEN VIERUSTALLA:

4.1	-nurmikko, reunasepelöinti > 0, 5 m	2		
		3	-ei ole tehty	
4.2	-pensaat (koko/etäisyys), reunasepelöinti 1 m	3	-kasvat yleensä rakennuksessa kiinni	
		3	-ei ole tehty	
4.3	-puut (laji/koko/etäisyys)	2 / 3	-itäsisivulla kaksi suurta koivua pari metriä vierustalta, kuva 11.	
4.4	-kiveys/betonilaatoitus	3	-painumia/routavaurioita, betonilaatat osin haljenneet	
4.5	-asfaltti	2		
4.6	-seinänvierus nostot	3	-ei ole tehty	
4.7	-muu			

5. MUUT YKSITYISKOHDAT:

5.1	-alustatilan tuuletusaukot		kpl	halkaisija:	korkeus maan pinnasta:
5.2	-alustatilan tuuletusputket		kpl	halkaisija:	korkeus maan pinnasta:
5.3	-sokkelissa olevat muut aukot	3	3 kpl	mikä: ikkuna-aukot	korkeus maan pinnasta: 5 - 10 cm, kuva 11

6. MUUT HUOMIOT: -rakennukset perustettu puupaalujen varaan.

**7. KORJAUSTEN LAAJUUS
JA KIIREELLISYYS:**

KORJAUKSET SUORITETAAN TSU:N 10. 5. 2000 PÄIVÄTYN "RAKENNUKSEN
YMPÄRISTÖN PINTAKALLISTUKSET JA KUIVATUS" OHJEEN MUKAAN.

8. KUSTANNUSARVIO:

LIITTEET: -tilannepiirustus
-valokuvat

RAKENNUKSEN YMPÄRISTÖN PINTAKALLISTUKSET JA KUIVATUS

Kaikkien seinien vierustojen maanpinnan kallistukset korjataan aina pihatöiden yhteydessä seuraavien periaatteiden mukaan:

Sokkelin korkeus ja kallistukset

- Julkisivuverhouksen alapään ja maanpinnan välisen sokkelin korkeus tulee olla n. 30 cm, RKM C2, kohta 5.1.1.1.
- Maanpinnan ja seinässä olevan aukon alareunan korkeusero tulee olla vähintään 15 cm, RKM c2, kohta 3.2.1.5
- Kallistukset tehdään vähintään kaltevuuteen 1:20 (kolmen metrin matkalla) eli kallistusten korkeusero tulee olla yhteensä vähintään 15 cm, RKM C2, kohta 2.1.1.1
- Kallistukset pyritään ensisijaisesti korjaamaan maanpintaa leikkaamalla
- Syöksytorvien vedet johdetaan rännikaivoon, pintavesikouruun tai asfalttipainanteeseen niin ettei sokkelin pinta kastu. Tarvittaessa sokkeli/seinäpinta suojataan erillisellä ratkaisulla

Veden poisto rakennuksen vierestä

- Rakennuksen läheisyydestä vesi poistetaan sadevesiviemäreillä, pintavesikouruilla tai muulla vastaavalla tavalla kuivatussuunnitelman mukaan
- Rinnetapauksissa maanpinta muotoillaan lisäksi siten, että yläpuolelta valuvat sade- ja sulamisvedet ohjautuvat rakennuksen sivuitse aiheuttamatta haittaa naapuritontille (tarvittaessa niskaojat ja vastakallistukset) C2, kohta 2.1.1.1
- Asfalttialueella tehdään lisäksi seinän viereen ns. reunamakkara joka erotetaan seinästä esim. kivipintaisella kattohuopakaistalla

Reunatorastus

- Nurmetettujen ja istutettujen seinien vierustojen mullat poistetaan ja sepelöidään (\varnothing 16 mm) 0,6 –1,0 m:n leveydeltä ja n. 15-20 cm:n syvyydeltä. Pinnan kallistuksesta annetut ohjeet koskevat myös sepelikaistoja
- Sepeli erotetaan viereisestä maanpinnasta 125x25 mm painekyllästetyllä laudalla, joka kiinnitetään maahan lyötäviin puukiiloihin
- Sepelin alla tulee olla huonosti vettä läpäisemätön ainekerros (savi tai erikoistapauksissa muovi) joka on kallistettu pintamaan mukaisesti pois päin rakennuksesta. Muovia käytettäessä on ehdottomasti varmistuttava, että siihen ei jää vettä kerääviä painanteita tai pusseja, ja että kallistus on aina rakennuksesta pois päin maan lopullinen painuminen huomioon ottaen
- Muut maa (=sora) kerrokset tiivistyksineen tehdään rakennesuunnittelijan ohjeen mukaan (tarvittaessa salaojiin asti)

Kaivojen kannet yms.

- Kaikkien kaivojen kannet nostetaan maanpinnan tasoon ellei kaivosta vastaavan TSU:n suunnittelijan kanssa toisin sovita
- Sadevesikaivojen ympärillä \varnothing 2 m tulee olla selvä > 5 cm painanne ja hiekka-alueilla kaivojen ympärillä on oltava \varnothing 4 m kivetys (nurmialueilla \varnothing 2 m)
- Sadevesikaivojen kannet varustetaan # 8 mm:n hiekkasidhillä

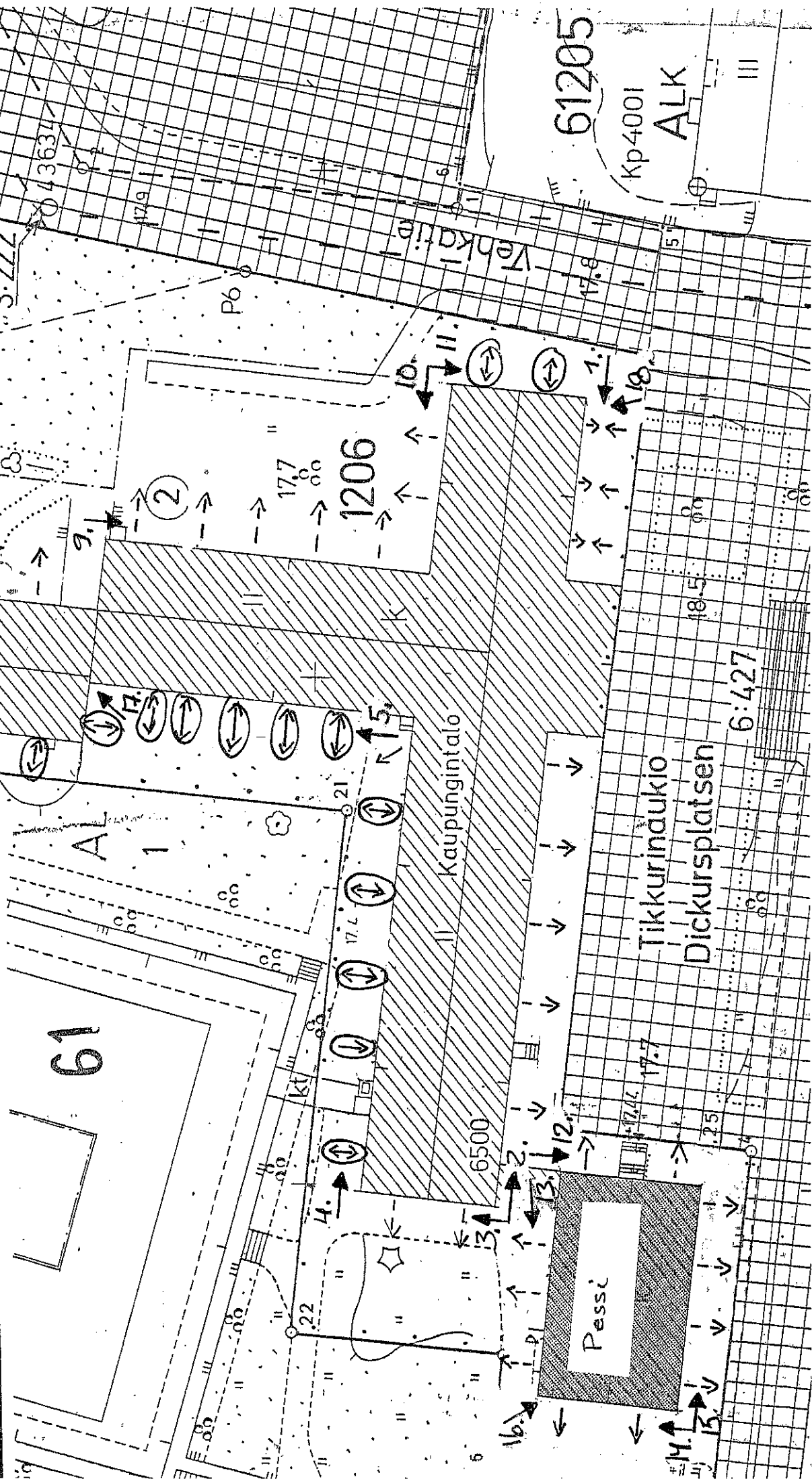
NUMERO + NUOLI = VALOKUIVAN OTTOPAIKKA

→ = KALLISTUKSEN SUUNTA, KALLISTUS > 1 : 20 eli yli 15 cm / 3 m MATKALLA

- - - → = KALLISTUKSEN SUUNTA, KALLISTUS < 1 : 20 eli alle 15 cm / 3m MATKALLA

↔ = EI KALLISTUSTA

○ = KALLISTUS KORJATTAVA



61205

Kp4001

ALK

6:427

61

1206

Kaupungintalo

Tikkurindukio

Dickursplatsen

Pessi



1.

RAKENNUKSEN VIERUSTAN KALLISTUKSET: KAUPUNGINTALO JA TAIDETALO PESSI



2.



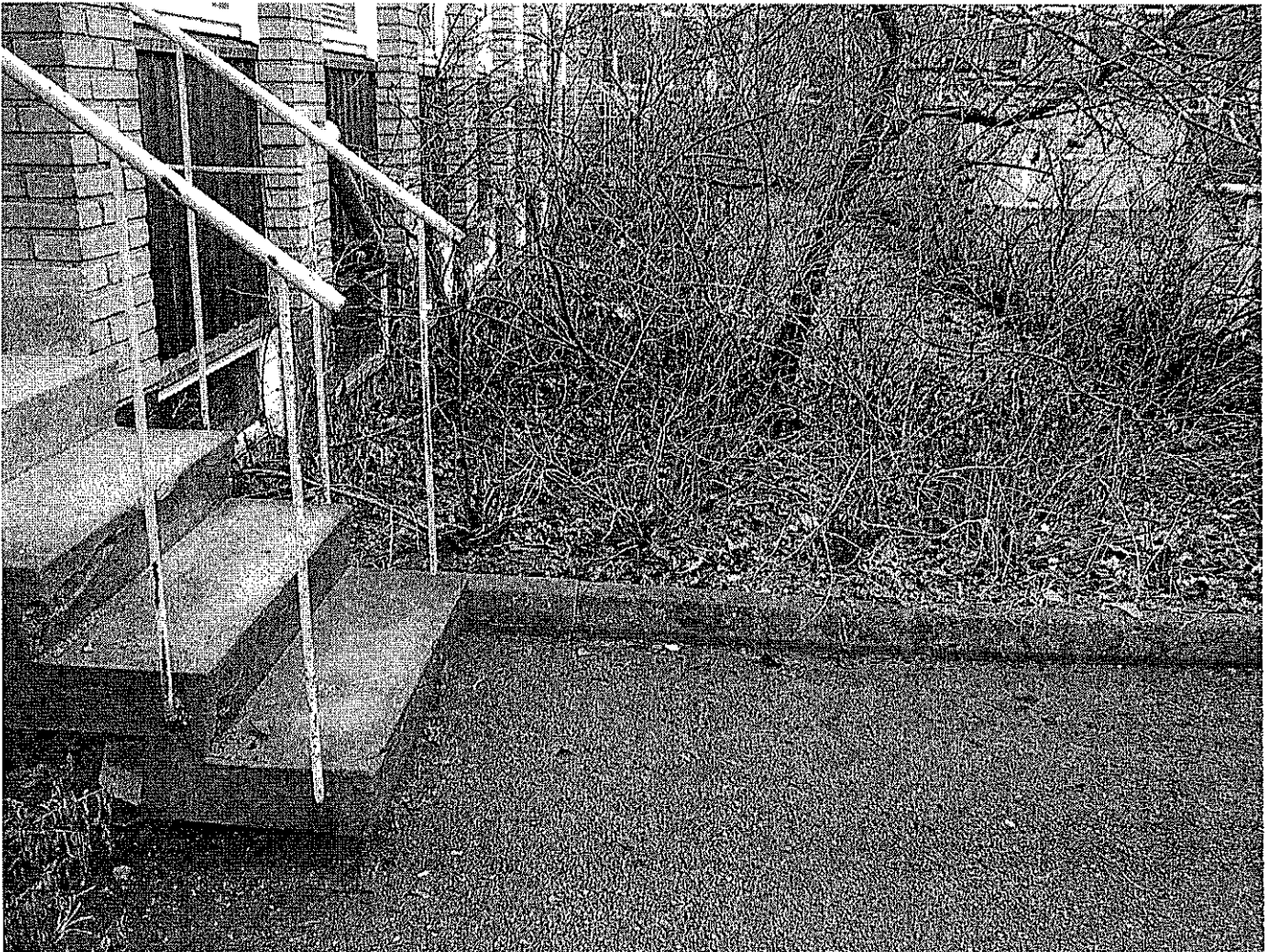
3.



4.



5.



6.



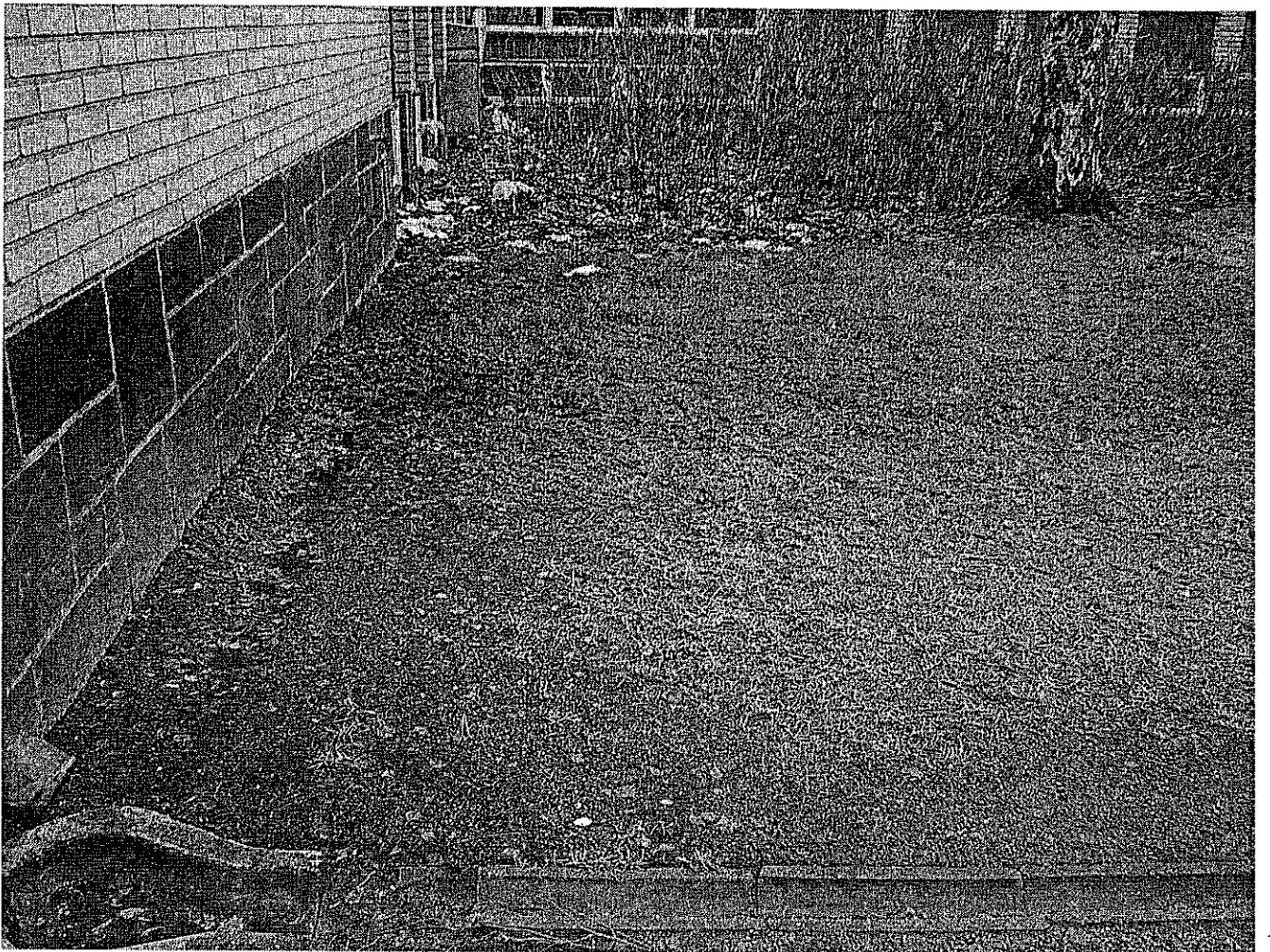
7.



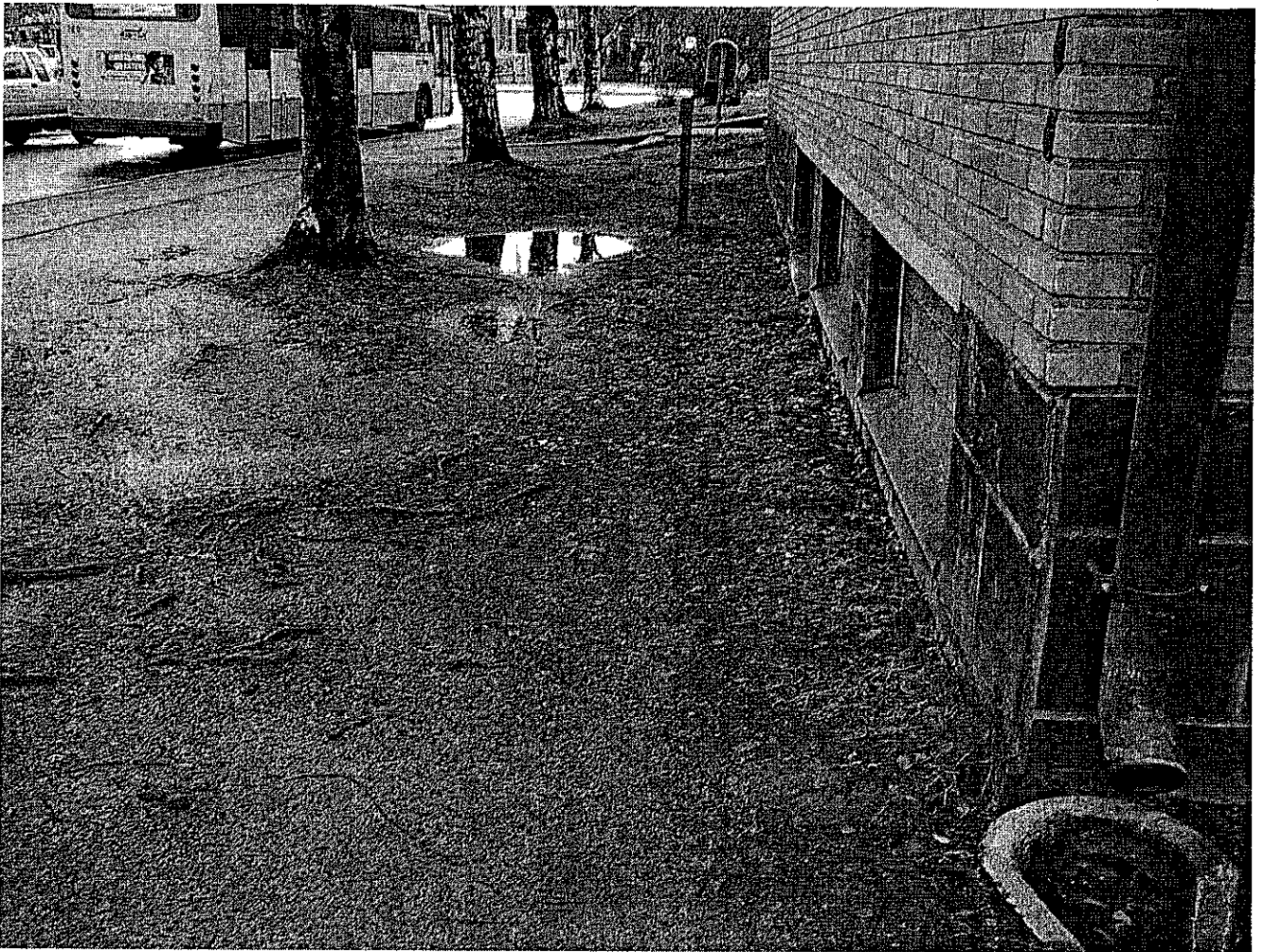
8.



9.



10.



11.



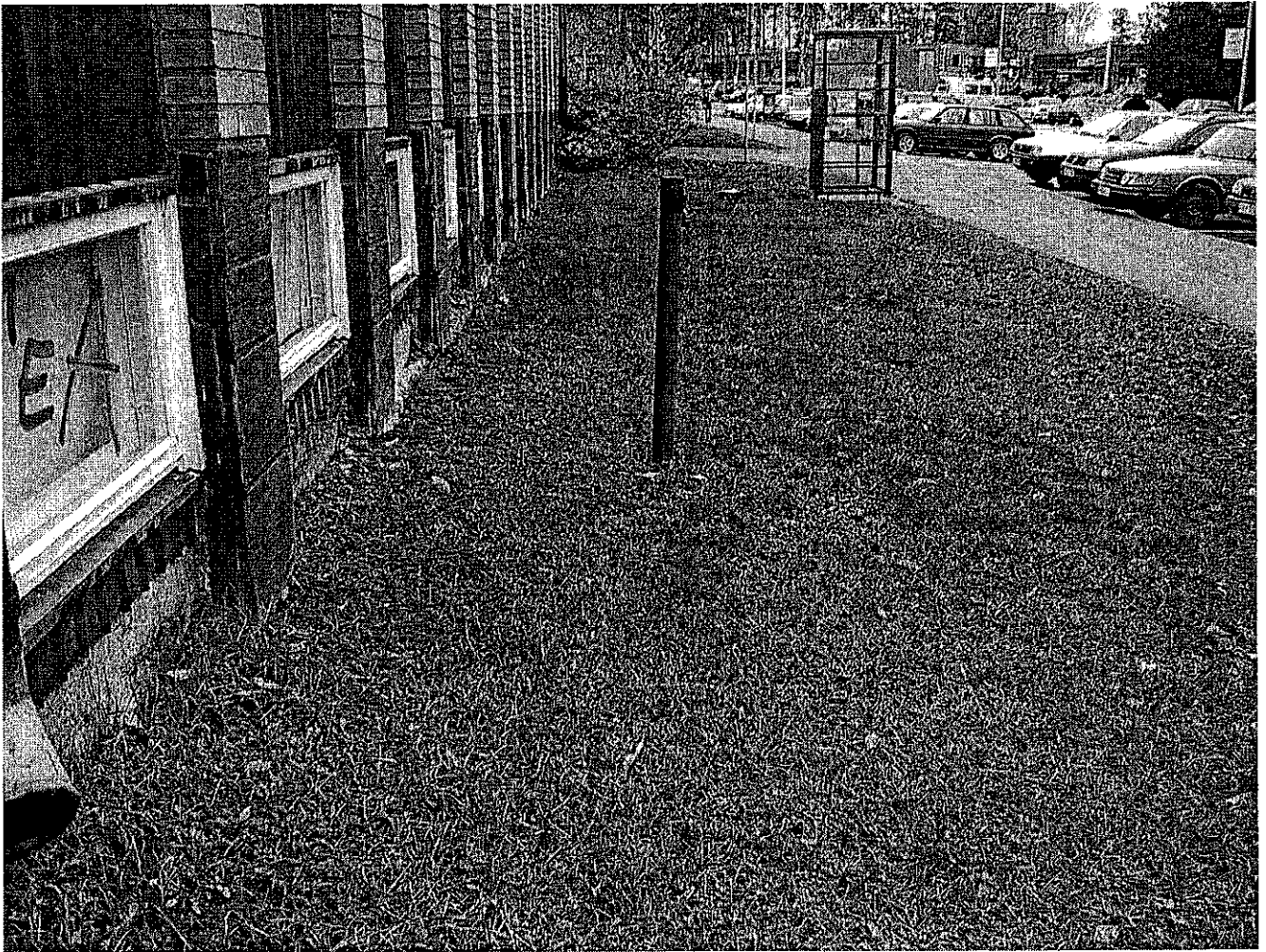
12.



13.



14.



15.



16.



17.



18.