
KOSTEUSKARTOITUS

Korsontie 52 01450 Vantaa



ASB-YHTIÖT
Kiinteistön
kunnan puolesta

www.asb.fi

Työnumero: 09187



KOSTEUSKARTOITUS

Kartoitus päivä:

24.8.2009.

Mittaja:

Markus Honkasalo Puh.040-5344998

markus.honkasalo@asb.fi

TYÖKOHDDE:

Harjulan nuorisokoti Korsontie 52 01450 Vantaa

Asukkaat:

Laskutusosoite: Vantaan Kaupunki

PL 6007

00021 Laskutus

Viite:

152091243

Yhteyshenkilö:

Jari Ahvenlampi

Puh.

Tilaja:

Jari Ahvenlampi

Kosteusmittauksen syy /

Kosteutta tullut alakertaan

Ummehnut haju

Mittausmenetelmät:

Pintakosteuden osoitin. Tutkittu rakenteiden kosteutta pinnoitteita rikkomatta pintakosteuden osoittimella (jäljempänä pko) Gann Uni 2+B 50 mittapää. Pko:n mittaussyvyys 0-70mm (valmistajan ilmoittama). Pko:n mittaus perustuu sähkön johtavuuteen ja mittautulokset ovat vertailuarvoja, jossa samasta rakenteesta saatuja tuloksia verrataan toisiinsa. Materiaalin massalla / tiheydellä on tuloksia laskeva / nostava vaikutus. Pko:lla ei havaita mahdollisesti syvemmillä rakenteissa olevaa ja / tai aiemmin ollutta kosteusvauriota, esim. kuivalahoa. Rakenteessa on kosteutta vaertailuarvon ollessa >110 materiaali massasta / tiheydestä riippumatta. Veden lukuarvo n. 150. Pko:lla ei voida varmuudella sanoa kosteuden määrää eikä sijaintia rakenteessa. Usein pesuhuoneessa kosteus sijaitsee pinnoitteen ja vedeneristeen / kosteussulun välissä olevassa kiinnitys-laastikerroksessa.

Suhteellisen kosteuden mittari. Suhteellinen kosteus (RH) määritellään ilmassa olevan vesihöyryn ja ilman lämpötilaa vastaavan kylläisen vesihöyryn paineiden suhdetta prosentteina. Suhteellista kosteutta mitataan esim. betonirakenteista, seinärakenteen sisältä eristetiloista ja lattiarakenteiden eristetiloista. Ilmassa oleva vesimäärä ilmoitettuna massasuhteena g vesihöyryä per m³ kuivaa ilmaa (g/m³) on ilman absoluuttinen kosteus. Ilman kastepiste taas ilmoittaa sen lämpötilan, jossa ilmassa olevan vesihöyryn osapaineella kosteus tiivistyy. Sisätiloissa RH 25-60% (vaihtelee kesä/talvi). Betonin RH alle 85% (riippuu pinnoitteesta).

Puunkosteusmittari. Mitataan puun kosteutta painoprosenttina (p%) puuhun painettavilla piikkiantureilla. Voidaan mitata myös vertailuarvoina esim. lattian eristetilaa erillisillä eristetikuilla. Puun kosteus sisätiloissa alle 18 p%.

Kohteessa käytetty mittauskalusto.

x Vaisalan suhteellisen kosteuden mittari. Näyttölaite HMI 41, mittapää HMP 42. Kalibroitu 04/07

x Pintakosteuden osoitin; Gann Hydromette UNI 1 + B 50 mittapää. Mittausalue 0-199.

Puunkosteus mittari; Protimeter. Mittausalue puusta 0-99 p%. Muista materiaaleista vertailuarvoja.

Havaitut vauriot:

1.krs.

Pöytätennishuoneen seinässä kosteusvauriojälkiä.

Katto kastunut vuotopaikan alapuolella.

2.krs.

Suihku tilasta poistettu pintavalu.

lattia kastunut pohjakuvaan merkittyjen mittapisteiden mukaisesti.

Toimenpide-ehdotus:

Pintavalun ja eristeen poisto kosteusalueelta ja koneellinen kuivaus.

Aistinvaraiset havainnot

- x Ei muutoksia pintamateriaaleissa
Muutoksia pintamateriaaleissa, missä ja minkälaisia:

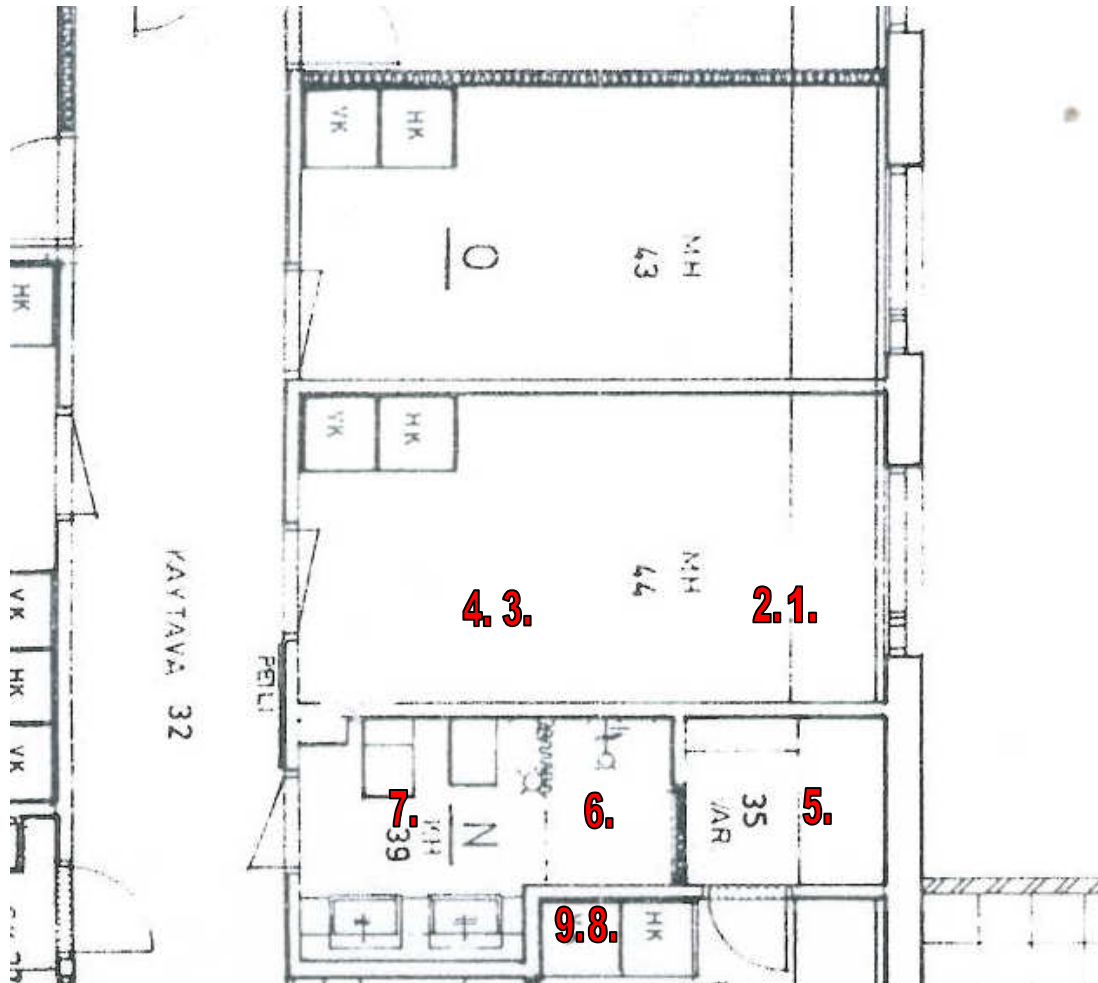
- x Ei näkyviä homevauriota
Homevaurioita, missä ja minkä asteisia:

- x Ei näkyviä lahovaurioita
Lahovaurioita, missä ja minkälaisia:

Tämä vahinkoraportti on laadittu nimenomaan epäillyn tapahtuman aiheuttamien vahinkojen selvittämiseksi, eikä sitä siten voida käyttää koko kiinteistön tai sen osan, arvon tai kunnon määrittämisestä perusteena.

Viitteellinen pohjapiirros, johon on merkitty kosteusmittauspisteet

2.krs.



Mittauspisteet; poraus pvm 21.8.2009 / reijän syvyys

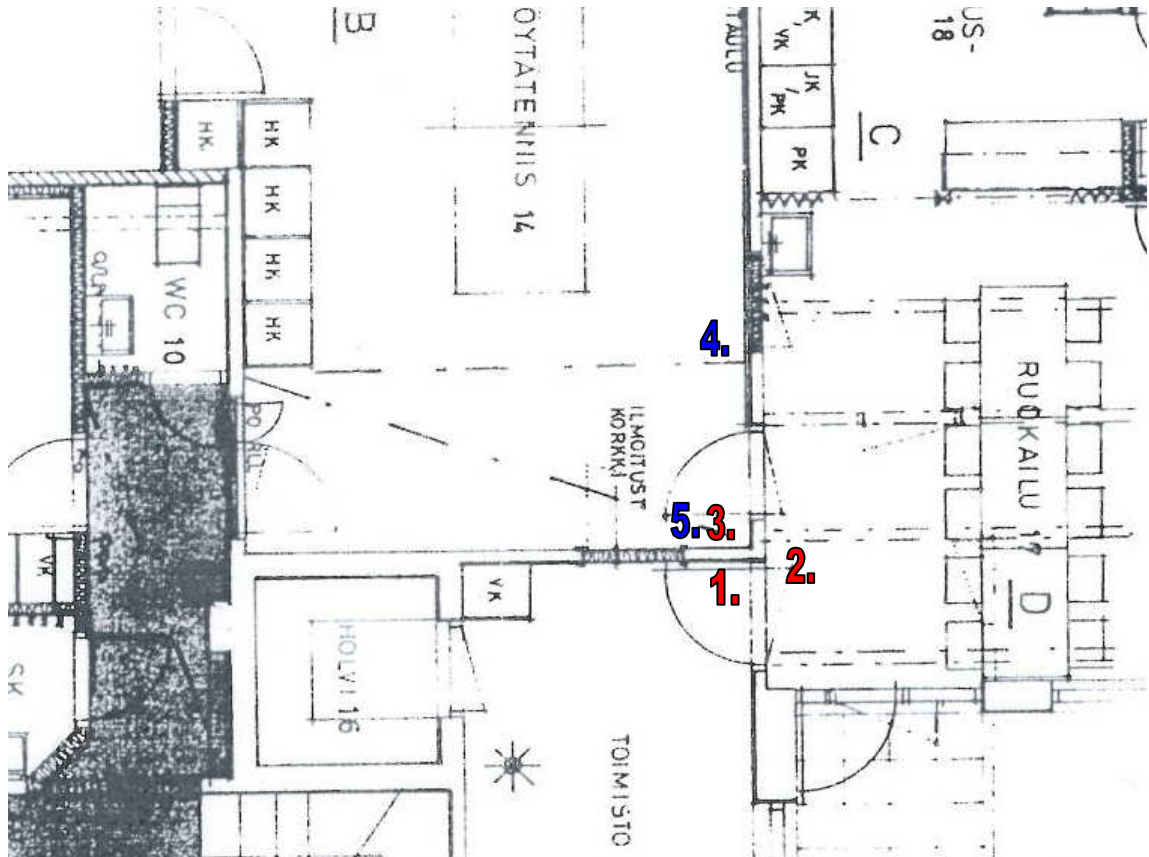
1. 50mm Pohjalaatasta	5. 50mm Pohjalaatasta	9. 50 mm Pintalaatasta
2. 50 mm Pintalaatasta	6. 50mm Pohjalaatasta	10.
3. 50mm Pohjalaatasta	7. 50mm Pohjalaatasta	11.
4. 50 mm Pintalaatasta	8. 50mm Pohjalaatasta	12.

Mittauspisteet ja lukemat; Suht.kosteus / lämpötila / mittalaitteen tasaantumisaika

Pvm.	24.8.2009	Pvm.	Pvm.
Sisäilma	44%/22c	Sisäilma	Sisäilma
1. 95,6%/25,3c		1.	1.
2. 86,2%/24,7c		2.	2.
3. 95,4%/24,7c		3.	3.
4. 91,3%/24,0c		4.	4.
5. 94,8%/23,6c		5.	5.
6. 92,9%/23,6c		6.	6.
7. 96,0%/24,4c		7.	7.
8. 72,1%/24,2c		8.	8.
9. 55,9%/24,3c		9.	9.

Viitteellinen pohjapiirros, johon on merkitty kosteusmittauspisteet

1.krs.



Mittauspisteet; poraus pvm 21.8.2009 / reijän syvyys

1. 50 mm. Lattiasta	5. 50 mm. Katosta	9.
2. 50 mm. Lattiasta	6.	10.
3. 50 mm. Lattiasta	7.	11.
4. 50mm. Katosta	8.	12.

Mittauspisteet ja lukemat; Suht.kosteus / lämpötila / mittalaitteen tasaantumisaika

Pvm.	24.8.2009	Pvm.	Pvm.
Sisäilma	44%/22c	Sisäilma	Sisäilma
1. 53%/21,2c	1.	1.	1.
2. 55,5%/21,9c	2.	2.	2.
3. 78,2%/22c	3.	3.	3.
4. 58,5%/23,6c	4.	4.	4.
5. 93,5%/27,1c	5.	5.	5.
6.	6.	6.	6.
7.	7.	7.	7.
8.	8.	8.	8.
9.	9.	9.	9.

Kuivaustapa:

Mikrokuivatus, kuivauslaitteiden lukumäärä:	kpl
Sorbtiokuivatus, laitteiden lukumäärä:	kpl
Sahara laitteiden lukumäärä:	kpl
Dry&Clean- yhdistelmälaite, laitteiden lukumäärä:	kpl
Kondenssikuivain, laitteiden lukumäärä:	kpl
Lämpöpuhallin, laitteiden lukumäärä:	kpl
Vesi-imuri, laitteiden lukumäärä	kpl
Infrakuivain	kpl
Muu kuivatus, mikä:	kpl

Kuivaustyön edellyttämät purku- ja osastointityöt:**Kuivaustyö**

Kuivauslaite	Numero	Aloituspvm.	Lopetus pvm.	Energiakulutus
				kWh
				kWh
				kWh

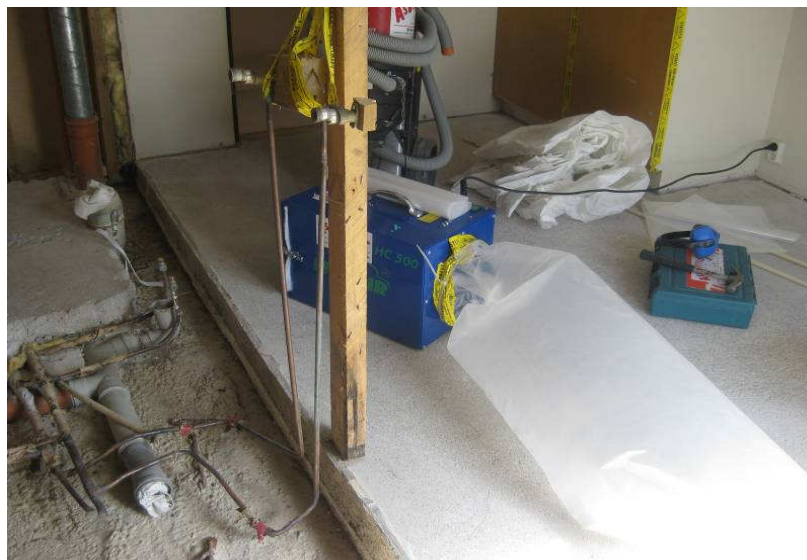
Yhteenveto kuivatustapahtumista:

21.8.2009.	Mittareikien poraus
24.8.2009.	Kosteusmittaus.

Valokuvia kohteesta



2. krs. Kph;n lattiasta pintavalu poistettu.



1.krs. Pöytätennishuoneessa kosteusvauriojälkiä seinässä.

